



INGÉNIEURS FÉRUS DE MATS

Ils ont entre 20 et 23 ans, sont en école d'ingénieur et aiment pousser du bois à leurs heures perdues. Pourquoi ces jeunes sont-ils captivés par les échecs ? Quelles vertus du jeu les attirent et pourront leur être utiles pendant leur carrière ? Pendant une simultanée donnée par Christian Bauer, des élèves de l'Institut Polytechnique de Paris ont confié à *Europe Echecs* les raisons de leur passion pour l'univers des 64 cases.

— Par Christophe Gattuso —



Edouard Albert-Roulhac, étudiant à Télécom Paris et coorganisateur de l'évènement.

Samedi 29 janvier, 10 heures. À l'École nationale supérieure de techniques avancées (Ensta), à Massy-Palaiseau, il n'y a pas de cours aujourd'hui mais c'est l'effervescence. Des étudiants s'affairent dans l'immense hall de l'école pour installer des jeux sur des tables disposées en carré. Chacun prend place derrière un échiquier. Le Grand-Maître Christian Bauer arrive, salué par l'assistance. Le triple champion de France a été invité à disputer une simultanée par l'Institut Polytechnique de Paris (IPP). Face à lui, 46 étudiants ingénieurs des 5 écoles qui forment l'IPP : Polytechnique, Télécom, Télécom Sud Paris, l'Ensta et l'École nationale de la statistique et de l'administration économique (Ensa). À deux exceptions près, ce sont des garçons, âgés de 20 à 23 ans, avec un parcours scolaire particulièrement brillant. Majoritairement amateurs, tous ont été captivés par le noble jeu ces dernières années au point d'être présents ce samedi pour défier le grand-maître lorrain.

Sur les pas de MVL

Christian Bauer salue chacun de ses adversaires d'un "check" du poing avant de jouer son premier coup. Les hostilités sont lancées. « Je me suis mis à jouer il y a quelques mois après avoir suivi le parcours de "MVL" pendant la 2^e partie



En individuel, Thibaut Chiche (Polytechnique), au centre, l'emporte avec 7/7 devant Vincent Nguyen (ENSAE) avec 5,5 points (à droite), et Mathieu Degre (Télécom Sud Paris) avec 5 points.

du Tournoi des Candidats, confie Titouan Le Calvé, étudiant à l'Ensa. Je joue avec des amis et un peu sur Internet. Un ami m'a fait découvrir Blitzstream (Kevin Bordi) et j'ai accroché. » Comme beaucoup de participants à cette simultanée, Titouan s'est tourné vers les échecs grâce à une chaîne de streaming et aux plateformes de jeu en ligne. « Avant, je trouvais ce jeu trop abstrait, j'essayais de jouer des coups pour que mes pièces ne soient pas prises. Aujourd'hui, j'ai envie d'en apprendre les grands principes, ça m'intéresse mais pas au point d'intégrer un club. »

Des clubs fondés en école

Chemise de bûcheron sur les épaules, Edouard Albert-Roulhac affiche un large sourire. Coorganisateur de la simultanée, l'étudiant de 21 ans est très heureux du succès de l'évènement. « Je joue depuis 2018, explique-t-il. Je m'amuse beaucoup en ligne mais j'ai pris une licence cette année pour disputer des tournois rapides et quelques parties lentes. » L'étudiant s'est tellement pris au jeu qu'il a fondé un club à Télécom Paris où il est en 2^e année. « Je regarde les live des tournois en anglais sur Twitch, j'aime

Les élèves ingénieurs de l'IPP défient Christian Bauer lors d'une simultanée à l'Ensta.

beaucoup la logique et la beauté naturelle du jeu. Et puis, les échecs apprennent à prendre ses responsabilités et à assumer les conséquences de ses coups. » Chez ces étudiants amenés à passer régulièrement des examens, les échecs ont bien des vertus : « Il y a comme dans notre cursus l'importance de la prise de décision après une évaluation objective de la position, un important travail de mémorisation et la concentration indispensables pour réussir », poursuit Edouard. Christian Bauer joue très vite et passe d'un échiquier à l'autre. Plongé dans sa partie, Malek, 23 ans, en 3^e année à l'Ensta, attend que le grand-maître ait joué son coup avant de s'exprimer. Lui aussi est un joueur de la nouvelle génération, biberonné aux streams d'échecs et aux vidéos sur YouTube. Engagé dans des études très prenantes, il n'a pas franchi la porte d'un club et joue surtout en ligne. « Ce qui me plaît, c'est le "commitment", trouver le bon moment pour jouer un coup de rupture, qui va changer la nature d'une position. »

Une prédisposition à calculer en profondeur

Il est 13 heures, une dizaine de parties sont terminées, gagnées par Christian Bauer. Ayant couché son Roi, Sylvain Duchesne chuchote pour ne pas perturber la réflexion de ses collègues. « Les ingénieurs ont une prédisposition pour jouer aux échecs, estime l'étudiant en 3^e année à l'Ensa. C'est sans doute en partie lié à leur origine sociale mais c'est aussi propre à la nature de ces études, où on leur demande de faire preuve de logique. » Un joueur, qui vient de voir sa Dame être enfermée, abandonne. Guillaume



Florian Seignat.

FLORIAN SEIGNAT LÂCHE SON DRAGON

Agé de 22 ans, Florian Seignat, en 3^e année à l'Ensta, qui joue depuis 15 ans au club de Cherbourg, a gagné une très belle partie contre le triple champion de France. ■

C. Bauer [2612] – F. Seignat [2060]
Paris 2022 - Simultanée IPP

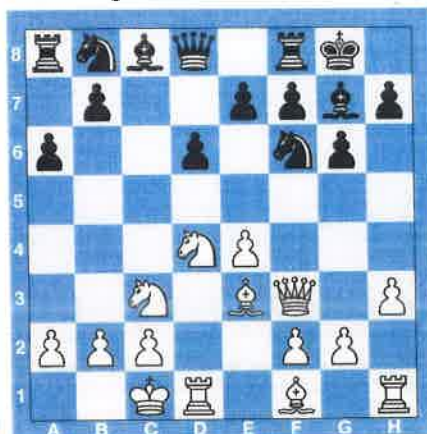
1.e4 c5 2.♘f3 d6 3.d4 cxd4 4.♗xd4
♗f6 5.♗c3 a6 6.♞f3!?

Fidèle à ses principes, Christian sort très rapidement des sentiers battus en adoptant une ligne secondaire de la Najdorf.

6...g6

Finalement, Florian opte pour la sicilienne Dragon.

7.♗e3 ♗g7 8.h3 0-0 9.0-0



Avec les roques opposés, toutes les conditions sont réunies pour une partie animée !

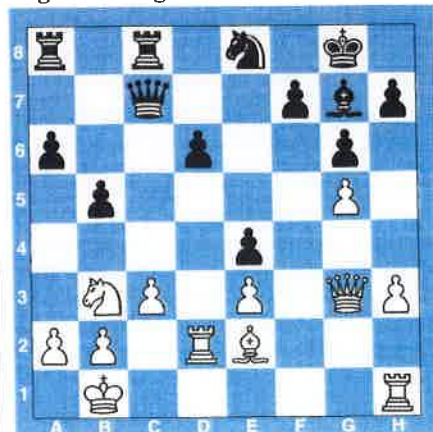
9...♞c7 10.g4 ♗c6 11.♗e2 e5 12.♗b3
♗e6 13.♞b1 ♞fc8!

Le contrôle de la colonne « c » aura une importance cruciale dans la partie.

14.♞d2 b5

Florian ne compte pas se laisser attaquer sans rien faire.

15.♗d5 ♗xd5 16.exd5 ♗b4 17.c3 ♗bxd5
18.g5 e4 19.♞g3 ♗xe3 20.fxex3 ♗e8



Au terme d'escarmouches au centre de l'échiquier, les Blancs semblent avoir stabilisé la position. Qui sera le plus rapide dans son attaque ?

21.h4 a5! 22.♗xb5?!

Loin de retarder l'offensive noire, ce coup l'accélère. 22.♗g4 aurait entraîné d'intéressantes complications tactiques dont voici un exemple 22...b4 23.♗xc8 bxc3 24.♞c2 ♞xc8 25.♗d4 ♞b8.

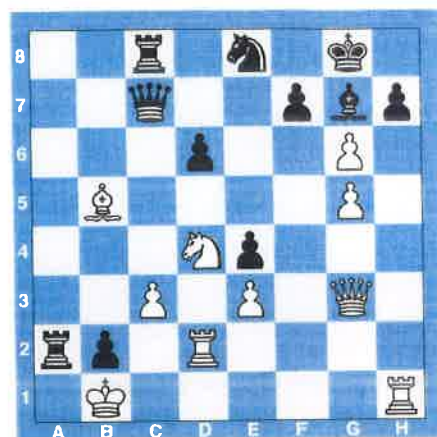
22...a4!

Les Noirs poursuivent leur entreprise de démolition du roque adverse.

23.♗d4 a3 24.h5

Christian tente de compliquer la position.

24...axb2 25.hxg6 ♞xa2?



Trop impulsif mais tellement tentant. 25...hxg6 endiguait le contre-jeu blanc tout en maintenant les menaces.

26.♞xa2 ♞a5+ 27.♞b1?

Faute de main de Christian qui a relâché trop vite son Roi. Le GMI lorrain jouait rapidement pour mettre du rythme à la simultanée. Le risque était important, dans cette position ultra-tendue, de faire une erreur. 27.♞xb2 ♞xc3+ 28.♞b1 ♞xd2 29.gxf7+ ♞xf7 30.♞f4+ ♞g8 31.♞xe4 ♞b4+ 32.♞a2 ♞a5+ 33.♞b1 ♞b4+ était un possible sauvetage.

27...♞a1+

L'issue de la partie ne fait plus de doute après l'apparition d'une seconde Dame noire sur l'échiquier. Florian va emporter de manière convaincante cette très belle partie d'attaque.

28.♞c2 ♞xc3+ 29.♞xc3 b1♞+ 30.♞c4 d5+ 31.♞xd5 ♞a8+ 32.♗c6 ♞a5+ 33.♗b5 ♞d8+ 34.♞c4 ♞xh1 35.gxf7+ ♞xf7 36.♞b3 ♞b1+ 0-1 ■

DANS CE NUMÉRO, 7 GMI
COMMENTENT POUR VOUS

Principato, en 2^e année à Télécom Sud Paris, abonde. « Les ingénieurs ont souvent des affinités pour les maths et les sciences et il y a des liens dans la manière d'aborder le calcul en profondeur », analyse le jeune homme de 21 ans. « Les échecs m'ont aidé tout au long de ma scolarité, en calcul mental, à force d'avoir fait de la tactique », poursuit le joueur de compétition qui a repris une licence à Evry et affiche un solide classement à 2000 Elo.

L'art du combat

Amaury Lorin, de l'Ensta, adore les jeux de réflexion et particulièrement les échecs « où l'on passe son temps à attendre mais de façon utile en calculant sur le temps de l'adversaire ». « Les échecs aident à réfléchir de façon automatique, heuristique. Il y a beaucoup de liens avec la façon dont on procède en algèbre », affirme-t-il.

L'une des rares joueuses, Gabrielle Sauger, partage ses impressions après avoir rendu les armes. « J'aime l'esthétique de la position et l'harmonie des pièces, esquisse la 3^e année à l'Ensa. Je suis aussi sensible à l'esprit combatif indispensable pour s'imposer. »

Il est maintenant plus de 15 heures. Après quelques dernières parties très disputées, la simultanée s'achève. Christian Bauer s'est imposé dans 40 parties mais a concédé deux parties nulles et 4 défaites, signe de la qualité de l'opposition qui lui était présentée. Le grand-maître était venu donner une simultanée, il a aussi reçu quelques leçons et ne s'en étonne guère : « Comme ils sont intelligents, ces futurs ingénieurs ont des facilités à entrer à fond dans un sujet et à apprendre dans un domaine même sans avoir de connaissances de base. Ils percutent vite, arrivent à bien calculer, ont cette capacité à ne pas s'énervier et à gérer la pression sans paniquer. »

Ingénieur rime avec joueur. Au terme de la simultanée, les participants ont enchaîné avec un tournoi de parties rapides en sept rondes emporté en individuel par Thibaut Chiche, joueur du LEC Echiquier Limousin, avec le score parfait de 7/7. Polytechnique, dont il est élève, a gagné le tournoi inter-écoles. ■



L'X remporte le tournoi inter-écoles avec 25,5 points devant Télécom Sud Paris (23), Télécom Paris (22), l'Ensaie (19) et l'Ensta (18,5), selon le score établi en additionnant les résultats des 5 premiers de chaque école.

INTERVIEW FLORENCE ROLLOT : "UN INGÉNIEUR, COMME AUX ÉCHECS, DOIT SAVOIR CALCULER PLUSIEURS COUPS À L'AVANCE"

Pour combiner sa passion pour les échecs et son projet de devenir ingénieure, la championne de France des moins de 20 ans, Florence Rollot (2000 Elo) s'est engagée dans le seul cursus sport-études d'échecs de l'Hexagone à l'ECAM LaSalle, école d'ingénieurs privée à Lyon, créé en partenariat avec le LOE et la FFE.

Comment est née ta passion pour les échecs ? À quel âge as-tu commencé à jouer et qui t'a appris ?

J'ai commencé à jouer à 6 ans. Ma mère m'a appris à déplacer les pièces. Mon père, qui est lui-même ingénieur et joueur en club d'un niveau de 1900 Elo, m'a initiée aux combinaisons, aux ouvertures et aux finales. Très vite, il m'a inscrite en club à Carcassonne où nous vivons. J'ai été championne de l'Aude à 7 ans. Je suis une grande compétitrice, s'il n'y a pas de compète, ça ne m'intéresse pas. Eric Prié m'a entraînée quand j'avais 9 ans. Grâce à lui, j'ai gagné le titre de championne de France des Pupillettes (moins de 12 ans). Puis, Andreea Navrotescu m'a coachée et m'a permis de gagner un 2^e titre de championne de France en moins de 16 ans.

Tu es élève en 3^e année à l'École catholique des arts et métiers (ECAM LaSalle) à Lyon où tu suis un cursus adapté à ta pratique du jeu d'échecs. Peux-tu nous le présenter ?

En terminale, je n'avais pas de super bonnes notes mais je voulais déjà être ingénieure à tout prix. Juste avant de faire mon choix sur Parcours Sup, j'ai découvert sur le site de la FFE qu'une école d'ingénieurs proposait une filière échecs mise en place avec le Lyon Olympique Echecs (LOE), club dirigé par Christophe Leroy. En 2019, j'ai donc intégré l'ECAM qui est la seule école à proposer ce sport-études d'échecs. Cette école était faite pour moi. La formation dure 5 ans. Pendant que mes camarades de promo suivent des cours de chinois, avec mes trois collègues de la



Florence Rollot savoure son titre de championne de France des moins de 20 ans obtenu en octobre dernier.

filiale (Elise Tomasi, Emilio Profili et Hugo Lux) nous sommes en cours d'échecs. Pendant les deux dernières années, avec la Covid, beaucoup de cours n'ont pas pu avoir lieu. Mais depuis la rentrée, nous avons 4 entraîneurs qui interviennent alternativement 1h30 une semaine sur deux : les Grands-Maîtres Christian Bauer, Adrien Demuth, Emmanuel Bricard et Manuel Apicella. Nous avons 20 thèmes à étudier tout au long de l'année.

Pourquoi de nombreux ingénieurs sont-ils comme toi attirés par les échecs ?

Il y a une sorte de logique aux échecs que l'on retrouve en tant qu'ingénieurs. Pour être ingénieur, il faut savoir calculer, et un peu comme aux échecs calculer plusieurs coups à l'avance. Une majorité de joueurs d'échecs aiment les maths.

Quelles vertus du jeu peuvent être utiles à un ingénieur ?

Les échecs nous aident pour la concentration, la gestion du stress ou encore pour avoir du recul lors d'un calcul, avant la prise d'une décision.

Est-il facile de concilier tes deux passions, école et échecs ? As-tu le temps de jouer ?

Le rythme de travail quotidien à l'école

SPORT-ÉTUDES ÉCHECS DE L'ECAM : UN CURSUS UNIQUE EN FRANCE

La filière sport-études échecs de l'ECAM LaSalle de Lyon a vu le jour il y a trois ans grâce à un partenariat noué avec la FFE, le Lyon Olympique Echecs et le pôle social et éducatif du jeu d'échecs. Unique en France, ce programme est accessible aux joueurs d'échecs dont le classement excède les 2000 Elo, titulaires d'un bac avec options scientifiques (maths obligatoires, avec physique ou sciences de l'ingénieur ou SVT...). « Le recrutement est réalisé en parallèle de la procédure de choix de Parcours Sup, chaque dossier est évalué au cas par cas en tenant compte des résultats scolaires, du niveau échiquéen et de la motivation du candidat », explique Christophe Mathieu, ex-ECAM, créateur de la filière échecs et toujours responsable du recrutement. Le niveau échiquéen est quant à lui jugé par les entraîneurs Frédéric Astolfi, du LOE, et le GMI Christian Bauer. Si actuellement 4 étudiants sont engagés dans la filière, le cursus est calibré pour accueillir 3 nouveaux étudiants chaque année. Les frais d'inscription s'élèvent à 6 000 euros par an en moyenne pour la scolarité à l'ECAM plus environ 1 000 euros pour l'accès à la filière échecs. « L'objectif de cette filière est avant tout de former des ingénieurs généralistes tout en leur permettant de garder le contact avec les échecs, il ne s'agit pas de former des joueurs d'échecs professionnels », analyse Christophe Mathieu. ■

Pour plus de renseignements ou se porter candidat : <https://dossierenligne.ecam.fr/chess>

est de 8h-17h30 tous les jours avec des devoirs à préparer. Je réserve la pratique des échecs au week-end. Je joue les interclubs ou les tournois rapides organisés par mon club le samedi. Les soirs en semaine, je préfère me concentrer sur ma scolarité. Je joue peu en ligne, je préfère le jeu en live !

Comment vois-tu ton avenir ? Souhaites-tu devenir joueuse d'échecs professionnelle ou privilégier ta carrière d'ingénieure ?

Je privilégie clairement mes études. J'aimerais devenir ingénieure dans le marketing (après un an en école de commerce). L'économie me plaît. Les échecs, je vois ça comme un hobby. Aujourd'hui, j'ai 2000 Elo. Je vois bien que même à 2200 ou 2300, les filles ont du mal à en vivre. Je pourrai toujours travailler les échecs plus tard. ■