

RAPPORT D'IFFE SESSION ROANNE 2014

COURS SUR LE ROQUE ET LE PETIT ROQUE

1. Objectif :

Permettre au public de maîtriser la technique du ROQUE

2. Public visé :

Adultes et enfants débutants.

3. Pré-requis :

Le public doit auparavant connaître le déplacement des pièces.

4. Matériel utilisé pour le cours :

- Tables carrées ou rectangulaires et chaises en nombre suffisant pour le public et le formateur.
- Echiquier mural et ses pièces.
- Echiquiers et pièces en nombre suffisant.
- Diagrammes de positions illustrant les roques.
- Diagrammes d'exercices.
- On demandera au public de quoi écrire et conserver le cours.

5 CONDITIONS POUR POUVOIR ROQUER :

Que ce soit pour le petit roque ou le grand roque il faut impérativement :

- Ne pas avoir déplacé son roi.
- Ne pas avoir déplacé la tour adjacente au roi.
- Ne pas être en situation d'échecs.
- Avoir libéré le cavalier, le fou et le pion en E4 pour permettre au fou de sortir via e ou g. (en plus de la dame pour le grand roque).
- Ne pas passer par les cases qui pourraient mettre le roi en échec par une pièce.



Si nous nous trouvons dans aucune de ces situations, libre à nous de roquer, ceci n'est pas une obligation. On a tendance à l'inculquer très vite car on joue ainsi la sécurité.

(le roi ne se déplace que d'une case, rappelons-le, mais il a l'avantage d'occuper n'importe laquelle de son entourage proche).

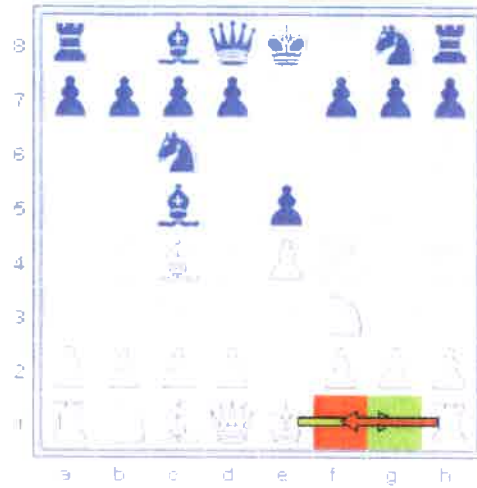
On admet qu'il peut prendre la valeur de 3 pions en finale.

Durant le milieu de partie, si le centre est fermé par des pions (défense française variante d'avance) le roi peut se trouver en sécurité car les pions du centre font office de « barrière naturelle ».

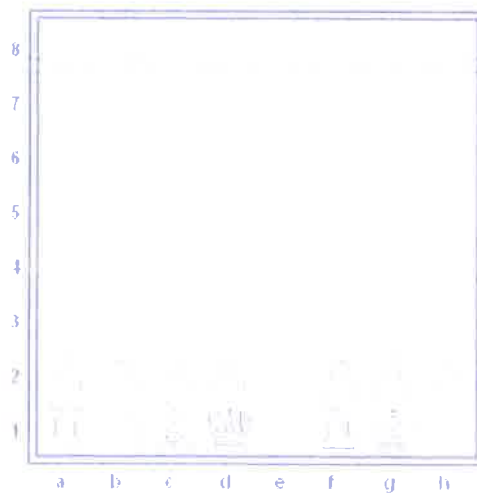
N.B. : On ne roque qu'une seule fois par partie et par joueur.

DIAGRAMMES ILLUSTRANTS LES DIFFERENTS ROQUE :

Le petit roque :

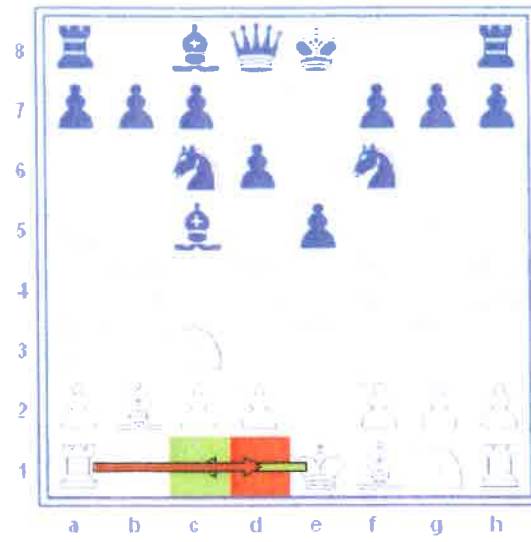


Ce qui donne ceci :

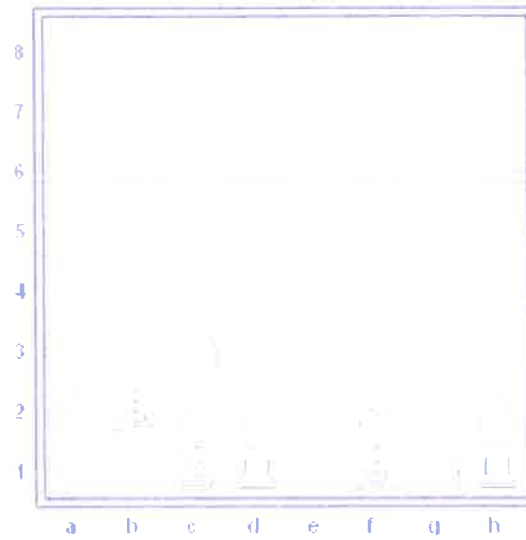


Comme nous pouvons le constater, le Roi s'est déplacé de 2 cases à sa droite et simultanément la Tour s'est déplacé de 2 cases à sa gauche, en passant par-dessus le Roi, pour se retrouver juste à côté de lui.

Le grand Roque :



Ce qui donne ceci :



Nous observons que le roi s'est déplacé de 2 cases à sa gauche tandis que la tour s'est déplacée de 3 cases à sa droite

6- DEFINITION DU ROQUE

Petit Rappel historique :

Le Roque a été instauré à la suite de l'assassinat d'Henri IV en 1610. Symboliquement il a fallu alors mettre en sécurité le Roi.

Le roque consiste d'un part, à mettre le roi de son camp à l'abri d'attaques adverses, mais également à mobiliser une tour (et ainsi les faire se coordonner) d'autre part. Le roque est avant tout un coup de roi, ceci a son importance, ainsi, si on voit que son adversaire déplace sa tour en premier, on peut tout à fait invoquer la règle de : « pièce touchée = pièce jouée » ; lui interdisant de ce fait de jouer ce coup particulier.

- Le Petit Roque :

Plus rapide à mettre en œuvre et réputé solide à condition de jouer à bon escient les pions protecteurs du Roi. Pour l'effectuer, il faut tout d'abord déplacer son roi, et, de la même main, déplacer sa tour.

Il faut donc 4 coups pour roquer du « petit côté. »

- Le grand Roque :

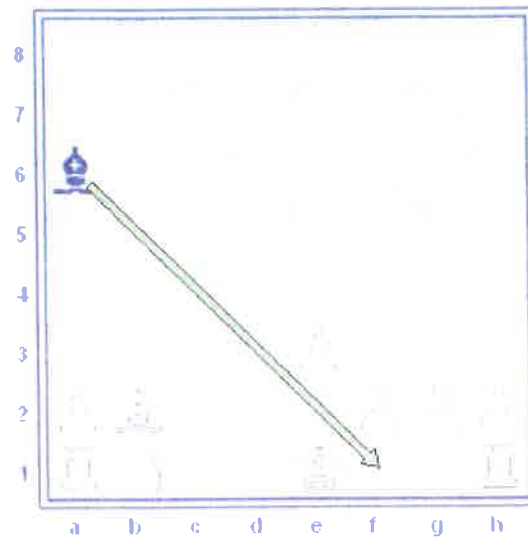
Après cinq coup dont la dame, il est possible d'effectuer le grand roque, un peu plus long à mettre en œuvre, il est plus risqué, d'une part car il nécessite un coup supplémentaire, mais aussi du fait que le roi occupe une case plus exposée en C1 (que dans le petit roque où le roi est en g1)

Ceci coûte donc un second coup de roi (coup d'affente par exemple) , pour se déplacer sur une case plus *naturelle*.

Néanmoins, sa puissance réside dans le fait que la tour qui se retrouve au centre (en D1) possède un atout de taille, à savoir, une colonne ouverte ou semi-ouverte à *minima*.

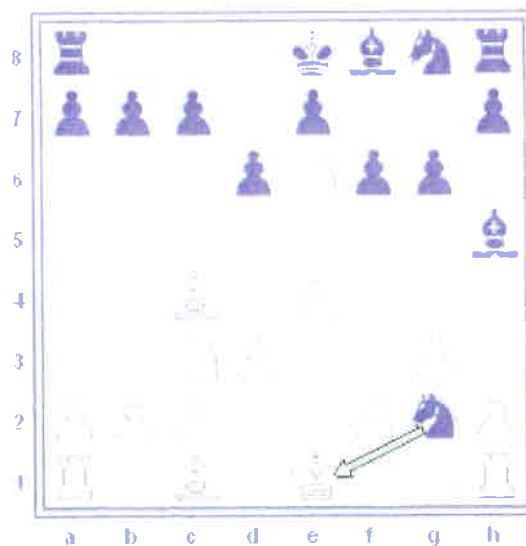
N. B. = Privé de Roque pour une quelconque raison, on peut essayer de mettre son roi à l'abri afin de ne pas succomber en laissant son roi au centre. On peut ainsi essayer de procéder à un roque artificiel, propre à le sécuriser à l'aile et mettre la tour concernée en jeu. Cette manœuvre coûte toutefois plus de temps.

Interdiction de roquer !!



Sur ce diagramme nous observons que le roi est dans l'impossibilité de roquer car la case « f » est contrôlée par le fou, et donc mettrait le roi en échec s'il passait par cette case.

Ici les noirs déroquent le roi blanc par l'échec que le cavalier noir fait au roi :



7 Notation du Roque :

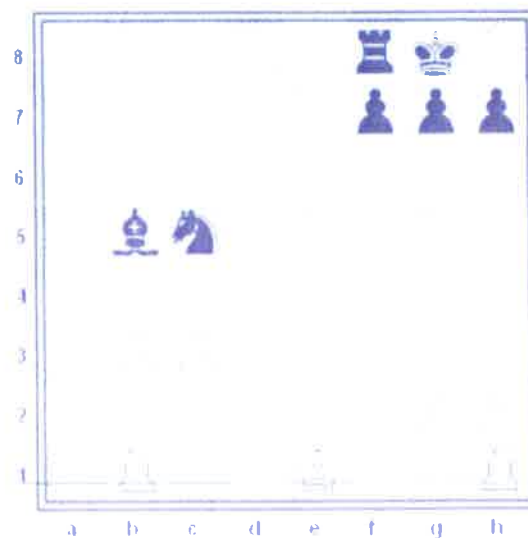
La notation du roque est imaginée est donc facile à s'en souvenir ;

« O-O » = le petit roque

« O-O-O » = le grand roque

Nous allons voir des exemples de roque :

Exemple 1 :



C'est aux blancs de jouer. Est-ce qu'ils peuvent faire le petit ou le grand roque ? Il faut faire attention et bien regarder...

Réponse : « Ni l'un ni l'autre car le fou intercepte la case f1 par laquelle passe le roi et que la tour en b1 a déjà été jouée. »

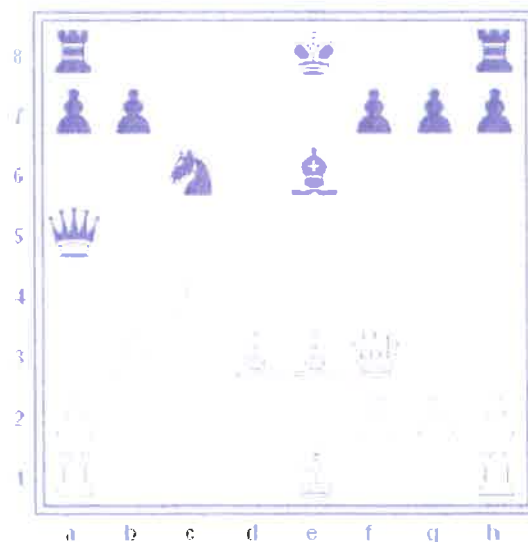
Exemple 2 :



C'est aux noirs de jouer. Est-ce qu'ils peuvent roquer ? (petit ou grand roque) Regarder bien avant de répondre...

Réponse : « Ni l'un ni l'autre car le cavalier noir placé en g8 est situé entre le Roi et la Tour h8, et que de toute façon le roi noir a déjà joué puisqu'il est placé d8, sur la case de la Dame noire.

Exemple 3 :



C'est aux blancs de jouer, est-ce qu'ils peuvent roquer ? (petit ou grand roque) Réponse :

« Non car le Roi est mis en échec par la Dame en a5.

Est-ce que les noirs pourront faire le petit ou grand roque quand ce sera leur tour ?

Réponse : « OUI ! »